



Peter Riemens, René Oord en Egbert van Dijk:  
'Alderter zijn wat betreft het gebruik van materialen  
is al een stap op de goede weg.'

## bd architectuur omarmt Cradle to Cradle-principe Recyclen de sleutel tot duurzaam en energiezuinig bouwen

*bd architectuur heeft duurzaam en energiezuinig bouwen hoog in haar vaandel. 'Duurzaam bouwen heeft lange tijd niet de aandacht gekregen die het verdient', vindt directeur en projectmanager Peter Riemens. 'Het kost vaak iets meer geld en als een subsidie ervoor wegvalt, is er minder interesse. Door stijging van de energiekosten, het CO<sub>2</sub>-emissieprobleem en het ontwikkelen van instrumenten, waarmee duurzaamheid en energiezuinigheid vooraf praktijkgericht kunnen worden gemeten, wordt het interessanter.' 'Bovendien produceren we veel afval. Dat kost geld en belast het milieu', vullen architect Egbert van Dijk en projectcoördinator René Oord aan. 'bd architectuur staat open voor innovaties op ons vakgebied en zeker ook voor nieuwe manieren van hergebruik van materialen die een schoner milieu en geld opleveren.' Om die reden bezochten Peter Riemens en Egbert van Dijk het Buildin'Green congres waar het Cradle to Cradle-principe uit de doeken werd gedaan. Zij kwamen vol enthousiasme terug.*

Cradle to Cradle (C2C), letterlijk van wieg tot wieg, komt uit de ideeënkoker van de Amerikaanse architect en 'groengoeroe' William McDonough. Hij en de Duitse chemicus Michael Braungart verkondigden een nieuwe filosofie: 'remaking the way we make things', of zoals Egbert van Dijk zegt: 'alles hergebruiken!' 'Als

materialen nu worden hergebruikt, is de kwaliteit vaak minder dan daarvoor. C2C staat voor een methode waarop hetzelfde of zelfs een beter kwaliteitsniveau wordt teruggezet', legt Peter Riemens uit. 'Bovendien levert de nieuwe manier van recyclen juist geld op. Hetzij op de korte, hetzij op de lange termijn. En je

schept een wereld waarin onze kinderen ook nog gezond kunnen leven.'

### ■ Kansen

'Duurzaam bouwen doen we al heel lang', gaat René Oord verder. 'Kijk naar het gemeentehuis van Veere (een energiezuinig wijdlopig gebouw) en het kantoor/laboratorium van Alterra West van het Wageningen Universiteit en Researchcentrum (met de focus op water en materialen). Beide projecten zijn door Novem als voorbeeldprojecten van duurzaam bouwen gepubliceerd. Door gebruik van de juiste materialen, goede detaillering, ingebouwde flexibiliteit en gedegen onderhoud blijft een gebouw na jaren van gebruik mooi en behoudt het zijn waarde. Ook energiezuinig bouwen is iets waar wij sterk in zijn, het schept kansen. Wij willen actief bijdragen aan de ontwikkelingsslag van deze manier van recyclen in Nederland. Er zijn veel bedrijven die er al iets mee doen. Wij zoeken partners die volgens het C2C-principe gaan werken. Dat past uitstekend in onze visie om duurzame gebouwen te maken.'

Vervolg van pagina 1

### ■ Alternatieven

Ook in de interne organisatie wil bd architectuur een slag maken. 'Het moet bij iedereen tussen de oren zitten', geeft Egbert van Dijk aan. 'De grootste winst bereik je door innovatieve bouwconcepten. Alerter zijn wat betreft het gebruik van materialen is op zich al een stap op de goede weg. In Arnhem zit bijvoorbeeld een fabriek die naaldhout verduurzaamt. Van een klasse 4 houtsoort wordt een klasse 1 gemaakt. Daar geven zij vijftig jaar garantie op. Dat is materiaal wat wij kunnen toepassen in onze projecten. Wij spotten de markt en willen ontwikkelen.'



Het gemeentehuis van Veere is een goed voorbeeld van duurzaam bouwen.

## Energiezuinig ontwerpen met GPR-Gebouw

bd architectuur heeft een licentie voor het gebruik van GPR (Gemeentelijke Praktijk Richtlijn)-Gebouw, een softwarepakket waarmee zes soorten duurzame maatregelen met elkaar in balans gebracht kunnen worden. 'Het gaat om energieverbruik, de keuze van materialen, de afvalstromen, het waterverbruik, de gezondheid en CO<sub>2</sub>-reductie', legt directeur en architect Johan Meijer uit. 'Het is een praktisch en vooral gebruiksvriendelijk pakket om in samenhang de plankwaliteit en milieubelasting van

een project te optimaliseren. De prestaties in de zes categorieën krijgen per categorie een rapportcijfer. Als je bouwt volgens het Bouwbesluit krijg je een 5, als de opdrachtgever streeft naar maximale duurzaamheid, scoor je een 10.' Het gemeentehuis met de openbare bibliotheek van Heemskerk is het eerste gebouw dat bd architectuur ontwerpt met GPR-Gebouw. 'Dit maakt de ambities en voorbeeldfunctie van de gemeente heel concreet voor de inwoners. Interessant is dat sommige tot de verbeelding spre-

kende maatregelen, als zonne- en windenergie niet zo effectief scoren als minder spectaculaire maatregelen, zoals de keuze van materialen of regenwater kunnen lozen op oppervlaktewater. De gemeente formuleerde vooraf voor het gemeentehuis en de openbare bibliotheek een ambitie voor de categorieën tussen de 8 en 8,5. Uiteindelijk realiseren we voor energie een 8,8, voor materialen en water een 8,7, voor afval een 8,6 en voor gezondheid 8,0. De energieprestatiecoëfficiënt bedraagt 0,59.'



Het nieuwe gemeentehuis en de openbare bibliotheek van Heemskerk worden ontworpen met GPR-Gebouw.

*bd architectuur bouwt kansen uit tot projecten*

## Peter Riemens directeur Bouwkunde en Advies

*In 1984 liep hij stage bij bd architectuur, waarna hij in dienst trad als aankomend tekenaar. Diverse keren switchte hij van baan en bedrijven telkens keerde hij terug op 'het nest'. Sinds 1 oktober 2007 is Peter Riemens directeur Bouwkunde en Advies. 'Het is een mooie uitdaging. Ik wil bd architectuur, vanuit de bouwkunde- en adviestak nog professioneler en sterker op de kaart zetten en de opdrachtgever laten zien wat we kunnen.'*

Als projectmanager geeft Peter Riemens sturing aan bijvoorbeeld de projecten van het Leidsch Universitair Medisch Centrum (LUMC) in Leiden en het Vredespaleis in Den Haag. 'Bij het LUMC, in feite een kleine stad in een stad, spelen dagelijks zaken waar we op inspringen, zodat het gebouw blijft voldoen aan de gebruikerswensen en de eisen vanuit de veranderende gezondheidszorg. Dit leidt tot een voortdurende intensieve samenwerking.'

### ■ **Innovatief**

Voor de nieuwe directeur is het belangrijk dat bd architectuur zich nadrukkelijk bezighoudt met innovaties op haar vakgebieden. 'Met vier andere bureaus en een student aan de TU Eindhoven hebben we een instrument ontwikkeld, 'Oog voor het beheer in de ontwerpfase'. De exploitatielast van een gebouw wordt onder andere bepaald door het energiegebruik. Energie, onderhoud, schoonmaken en 'hergebruik' (vervangen van materialen) zijn grote kosten-

posten. Daar kun je enorm op besparen als je daar al in de ontwerpfase rekening mee houdt. Voor gemeenten, scholen, de zorgsector en woningbouwcorporaties is het zeker interessant. Het instrument is bijna compleet, dan willen we het in de markt zetten.'

### ■ **Projecten initiëren**

In de nabije toekomst ziet Peter Riemens een grotere rol voor bd architectuur aan de ontwikkelingskant. 'Al in de initiatiefase met een opdrachtgever om de tafel zitten, haalbaarheidsstudies doen, ook op het gebied van investeringskosten, en daarover adviseren. bd architectuur staat met open vizier in de markt. Wij zijn, naast het architect zijn, erop uit kansen uit te bouwen tot projecten. Wij nemen het voortouw de geschikte partijen bij elkaar te brengen en zoeken er de geschikte ontwikkelaar of belegger bij. Dat biedt op dit moment veel nieuwe kansen in de markt. Neem de gezondheidszorg: die branche is sterk in ontwikkeling en aan verandering onderhevig.

Zorginstellingen worden zelf verantwoordelijk voor hun eigen huisvesting. Dat is een grote omslag waarbij bd architectuur in denken en doen kan ondersteunen en initiëren.'

### ■ **Fullservice**

'Wij gaan mee met de ontwikkelingen in de markt', vervolgt Peter Riemens. 'Nieuwe medewerkers zijn belangrijk, zij houden de discussie levend en ze brengen nieuwe ideeën op het creatieve vlak mee. We hebben al jaren een uitstekende tekenkamer en projectleiders die kwaliteit leveren. bd architectuur staat voor gebouwen die duurzaam en uniek zijn. Verder zijn we een flexibel fullservicebureau. Van heel veel kennisgebieden hebben wij de know-how in huis. Wij spannen ons altijd in om binnen de randvoorwaarden als budget en planning het bijna onmogelijke waar te maken. Samen met de opdrachtgever komen we tot creatieve oplossingen. Dat is onze kracht. Die moeten we koesteren en verder uitbouwen.'



*Peter Riemens bij het Vredespaleis. 'Wij denken graag mee met onze opdrachtgevers. Dat komt de gebruikers ten goede.'*

Liefde voor detail typisch *bd architectuur*

## Woningen op alle fronten bijzonder

*bd architectuur* realiseerde in opdracht van mevrouw J.M. Ter Horst en mevrouw M.C. Verburg –Ter Horst twee woningen op een bosperceel in Vierhouten. Op die grond stond het oude buitenverblijf van de familie Ter Horst. ‘Architect Wim Visser tekende voor de architectuur’, vertelt projectmanager Douwe Runia.



*De woningen hebben aan de buitenkant dezelfde hoofdvorm, maar zijn verschillend gematerialiseerd.*

Wim Visser had samen met de opdrachtgevers een duidelijk beeld ‘geschetst’ van hoe de woningen moesten worden, zowel wat betreft het exterieur als het interieur. ‘De uitdaging bij de bouwkundige uitwerking was de schetsen zodanig uit te werken dat de aannemer het ook precies zo kon realiseren. Daarom zaten we al vanaf het begin met alle partijen (architect, adviseurs en opdrachtgevers) om de tafel, om interactief tot

het gewenste resultaat te komen. De opdrachtgevers gaven echt ruimte om de woningen tot in detail uit te werken.’

### ■ Bijzonder

De woningen passen perfect in hun omgeving en zijn tegelijkertijd op alle fronten bijzonder. Opvallend bij elke woning zijn de drie meter brede gang met vide en grote glazen puien waarin de entreepartij is opgenomen. Aan de

buitenkant hebben de woningen dezelfde hoofdvorm, maar zijn grotendeels verschillend gematerialiseerd. ‘De interieurs zijn op de witte schuurwerk wanden na geheel verschillend. Het ene interieur is ruim, strak en modern, het andere meer behouden van opzet. De liefde en aandacht voor detail is een typisch kenmerk van ons bureau en is tot in elk hoekje van de woning zichtbaar.’

## Uitbreiding hoofdbureau politie Zaanstreek gestart



Het hoofdbureau van de politie Zaanstreek-Waterland in Zaandijk wordt uitgebreid met een volume parallel aan het oorspronkelijke hoofdgebouw. De nieuwbouw, een ontwerp van *bd architectuur*, ordent de veelheid aan vormen en volumes rond het binnenterrein. Door op het maaiveld onder het gebouw deels te laten parkeren, wordt de grond dubbel gebruikt. Een glazen loopbrug verbindt de nieuwbouw met het hoofdtrapenhuis in het bestaande gebouw.



# Woontoren Ede wortelt in zijn omgeving

*In het centrum van Ede is de woontoren naar ontwerp van bd architectuur opgeleverd. bd architectuur was ook verantwoordelijk voor de bouwtechnische uitwerking. Architect van de toren, Egbert van Dijk, woont zelf in Ede en zag de bouw dus bijna dagelijks vorderen.*

Gebouwen moeten wortelen in hun omgeving. Daarom zijn de gevels heel Nederlands rood-bruin, gecombineerd met zandkleurige stenen, passend bij de zandgronden van de Veluwe.

'Qua vorm maakt het de slag naar het moderne Edese stadshart', beschrijft Egbert van Dijk. 'Het gebouw is groter en hoger dan de bestaande bebouwing. Omdat de toren aan een plein ligt, is hij extra goed zichtbaar.' Als contrast met de 'warmte' van steenachtige materialen en houtkleurige kozijnen is het 'koele' materiaal zink toegepast voor bijzondere elementen, zoals de uitbouw van het penthouse. Als een sjaal slingert het zink zich om het gebouw heen. Het gebouw kent een grote diversiteit in woningtypes: grote koopappartementen voor senioren, inclusief twee penthouses en kleine appartementen voor starters. 'Alle woonkamers zijn straatgericht, zodat je het stadsleven proeft. De hogere verdiepingen hebben een prachtig uitzicht op de bossen in de omgeving van Ede. De lift van de toren heeft een glazen achterwand. Als de lift boven het niveau van de omringende verbouwing uitkomt, kijkt men ineens over het centrum van Ede uit.'

Op de begane grond is ruimte voor winkels. In de kelder bevindt zich de parkeergarage voor bewoners. Uit reacties in de lokale krant blijkt dat veel Edenaren de toren een verrijking vinden.

**Als een sjaal  
slingert het zink  
zich om het  
gebouw heen**



*De woontoren is duidelijk een nieuwe trekpleister in Ede.*

Programma Nederland bouwt

## bd architectuur voor de camera

In het RTL7-programma 'Nederland bouwt' deed directeur/eigenaar en architect Johan Meijer onlangs uit de doeken hoe het ontwerp en de bouw van het Concert- en Cultuurpodium P3 in Purmerend tot stand kwamen. 'Nederland bouwt' is een programma waarin de Nederlandse bouwwereld in al haar facetten in beeld wordt gebracht. In het item 'Architecten in beeld' staan wekelijks een architect en zijn opvallende ontwerp centraal. Johan Meijer stond tijdens een rondleiding door het pand stil bij de in het oog springende optische driedeling van het gebouw, vertelde waarom gekozen is voor de niet alledaagse kleur paars in de foyer en welke oplossingen bd architectuur bedacht om de akoestiek optimaal te maken. 'In meerdere opzichten is P3 een markant gebouw waar wij erg trots op zijn. Meewerken aan dit programma

was dan ook een grote eer.' Programma gemist? Het item 'Architecten in beeld'

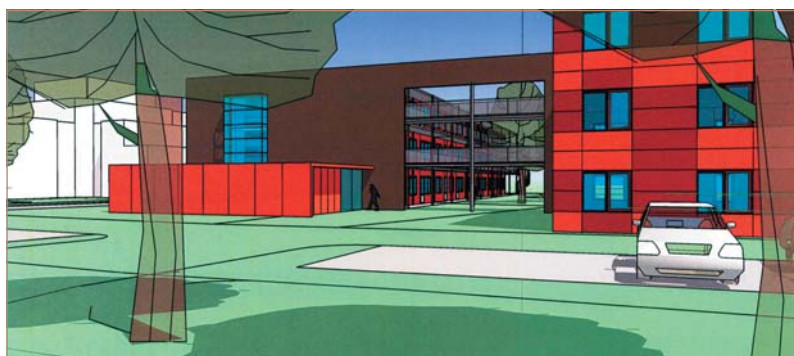
met Johan Meijer en P3 is te bekijken op onze website [www.bdarchitectuur.nl](http://www.bdarchitectuur.nl).



Johan Meijer voor de camera van RTL 7.

## Rode huisvesting voor studenten

Voor Idealis, dé grootste studentenhuysvester in Wageningen en Ede, ontwerpt bd architectuur studentenhuysvesting. Het betreft prefab woonunits, die worden hergebruikt en een nieuwe gevel krijgen. bd architectuur heeft gekozen voor opvallende, vrolijke rode kleuren, passend bij de jonge, opgewekte doelgroep: studenten. Mede door de rode kleur brengen de blokken straks visueel spektakel in een verder vrij grauwe omgeving. Door het hergebruiken van de units is ook dit project een voorbeeld van duurzaam bouwen.



### Colofon

Postadres  
Postbus 5233  
6802 EE Arnhem

Bezoekadres  
Arnhem  
Utrechtseweg 310  
Gebouw B38  
6812 AR Arnhem  
t 026 - 333 69 43  
f 026 - 333 27 37

Leiden  
Boerhaavelaan 4  
2334 EN Leiden  
t 071 - 517 49 11  
f 071 - 515 50 93

E-mail: [info@bdarchitectuur.nl](mailto:info@bdarchitectuur.nl)  
Internet: [www.bdarchitectuur.nl](http://www.bdarchitectuur.nl)

Deze nieuwsbrief is een uitgave van  
bd architectuur

Eindredactie en realisatie:  
Brainwork communicatie bv, Rijnsburg  
Ontwerp: De Weijer Design BNO, Baarn  
Fotografie: bd architectuur / Sven van der Vlugt